

# **GEMÜ 514, 530, 532, 534, 550, 554**

Adaptation de vannes standard en vannes de régulation

FR

## **Notice de montage**



Tous les droits, tels que les droits d'auteur ou droits de propriété industrielle, sont expressément réservés.

Conserver le document afin de pouvoir le consulter ultérieurement.

© GEMÜ Gebr. Müller Apparatebau GmbH & Co. KG  
22.10.2024

---

## Table des matières

<b>1</b>	<b>Démontage .....</b>	<b>4</b>
1.1	Démontage de l'actionneur du corps de vanne .....	4
1.1.1	Fonction de commande 1 DN 15-50 .....	4
1.1.2	Fonction de commande 2 / fonction de commande 3 DN 15-50 .....	4
1.1.3	Fonction de commande 1 DN 65-100 .....	5
1.1.4	Fonction de commande 2 / fonction de commande 3 DN 65-100 .....	5
1.2	Schéma détaillé .....	6
1.3	Montage/remplacement du clapet de régulation .....	6
<b>2</b>	<b>Montage de l'actionneur .....</b>	<b>7</b>
2.1	DN 15-50 .....	7
2.2	DN 65-100 .....	7

## 1 Démontage

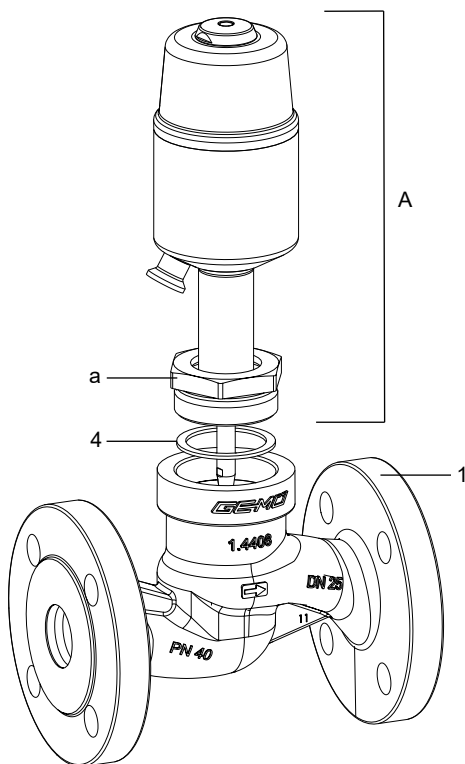
### 1.1 Démontage de l'actionneur du corps de vanne

#### 1.1.1 Fonction de commande 1 DN 15-50

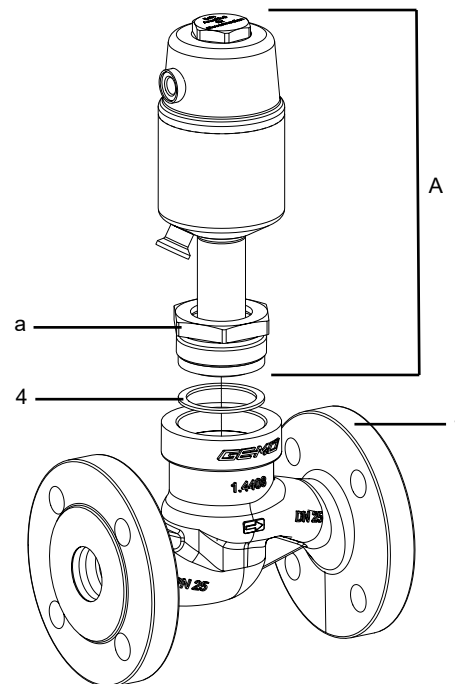
#### AVIS

##### Important :

- Après le démontage, retirer les salissures éventuelles de toutes les pièces (en veillant à ne pas endommager les pièces). Vérifier l'absence de dommages sur les pièces, les remplacer le cas échéant (utiliser uniquement des pièces GEMÜ d'origine).

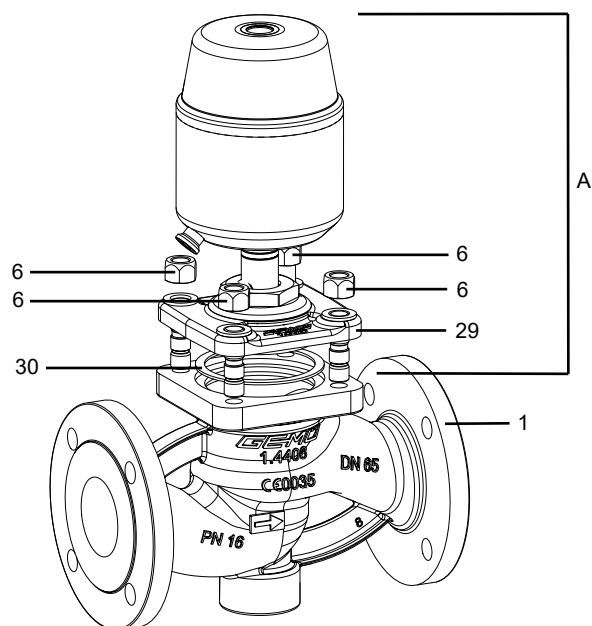


#### 1.1.2 Fonction de commande 2 / fonction de commande 3 DN 15-50



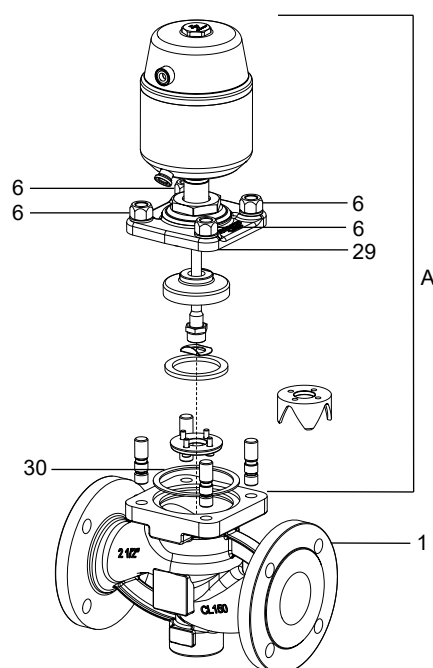
1. Mettre l'actionneur **A** en position d'ouverture.
2. Desserrer l'écrou d'accouplement **a**.
3. Retirer l'actionneur **A** du corps de vanne **1**.
4. Séparer l'actionneur **A** des conduites du fluide de commande.
5. Sortir la bague d'étanchéité **4**.

### 1.1.3 Fonction de commande 1 DN 65-100

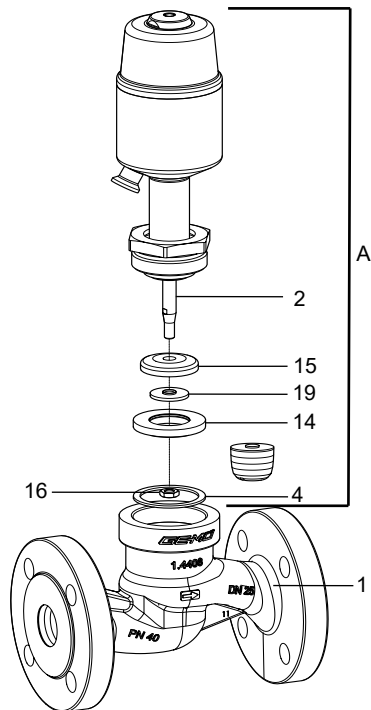


1. Mettre l'actionneur **A** en position d'ouverture.
2. Desserrer les écrous hexagonaux **6**.
3. Retirer l'actionneur **A** et la bride de siège **29** du corps de vanne **1**.
4. Séparer l'actionneur **A** des conduites du fluide de commande.
5. Sortir la bague d'étanchéité **30**.

### 1.1.4 Fonction de commande 2 / fonction de commande 3 DN 65-100



## 1.2 Schéma détaillé



## 1.3 Montage/remplacement du clapet de régulation

Outil de montage pour le démontage / montage de la rondelle Belleville / du clapet de régulation :

Diamètre nominal	Numéro d'article	
DN 15 - 25	99014983	
DN 32 - 50	99032144	
DN 65 - 80	99032145	

### ⚠ ATTENTION



#### Surfaces chaudes !

- Risques de brûlures !
- Montage uniquement avec un équipement de protection adéquat.

### AVIS

- La procédure de remplacement du kit de pièces détachées est la même pour toutes les fonctions de commande.

1. Démontez l'actionneur **A** (voir chapitre « Démontage de l'actionneur du corps de vanne »).
2. Chauffer la rondelle Belleville / le clapet de régulation **19** à environ 180 °C.

### AVIS

- La chaleur permet de dissoudre plus facilement le frein-filet.

3. À l'aide d'un outil adapté, dévisser la rondelle Belleville / le clapet de régulation **19**.
4. Sortir le joint de siège **14**.
5. Nettoyer toutes les pièces. Veiller à ne pas rayer ni endommager les pièces.

### AVIS

- Lors du remplacement des pièces, veiller à utiliser le kit de pièces détachées adapté à la taille concernée.

6. Insérer un nouveau joint de siège **14** dans le clapet **15**.
7. Appliquer du frein-filet adapté sur le filetage du clapet **15**.
8. Appliquer la rondelle plate / le clapet de régulation **19** sur l'axe **2** (maintenir l'axe **2** à l'aide d'un outil adapté afin de ne pas endommager sa surface) et procéder au serrage.
9. Insérer une nouvelle bague d'étanchéité **4** dans le corps de vanne **1**.
10. Monter l'actionneur **A**.

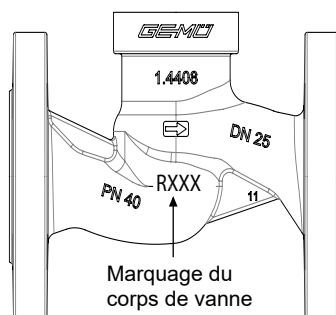
## 2 Montage de l'actionneur

### ⚠ ATTENTION



#### Combinaison d'un actionneur et d'un corps de vanne compatibles

- Endommagement de l'actionneur et du corps de vanne.
- Pour les vannes de régulation à siège réduit, veiller à ce que l'actionneur et le corps de vanne à combiner soient compatibles.
- Comparer la plaque signalétique de l'actionneur avec le marquage du corps de vanne.



Plaque signalétique de l'actionneur	Marquage du corps de vanne
RAxxx <sup>1)</sup>	R002
RBxxx <sup>1)</sup>	R004
RCxxx <sup>1)</sup>	R006
RDxxx	R008
RExxx	R010
RFxxx	R012
RGxxx	R015
RHxxx	R020
RJxxx	R025
RKxxx	R032
RMxxx	R040

1) ne pas remplacer le joint de siège (aiguille régulatrice)

Tableau 1

Pour les vannes à siège réduit, (voir tableau 1), tenir compte du joint de siège compris dans le kit de pièces détachées.

#### Exemple :

Vanne : 530 15D1137 51 2G1 RD303

Kit de pièces détachées : 530 15SVS 5 2xx RDxx

### 2.1 DN 15-50

1. Mettre l'actionneur **A** en position d'ouverture.
2. Actionneur orientable à 360°. Position libre des raccords du fluide de commande.
3. Graisser le filetage de l'écrou d'accouplement **a** avec un lubrifiant approprié.
4. Poser l'actionneur **A** sur le corps de vanne **1** à environ 90° avant la position finale des raccords du fluide de commande et le serrer à la main avec l'écrou d'accouplement **a**.
5. Serrer l'écrou d'accouplement **a** avec une clé plate (voir tableau ci-dessous pour les couples). L'actionneur tourne alors de 90° environ dans le sens des aiguilles d'une montre jusqu'à la position souhaitée.
6. Mettre l'actionneur **A** en position de fermeture, vérifier le fonctionnement et l'étanchéité de la vanne après assemblage complet.

Diamètre nominal	Taille d'actionneur	Couples [Nm]
DN 15	1G / 1M / 2G / 2M	90
DN 20	1G / 1M / 2G / 2M / 3G / 3M	100
DN 25	2G / 2M / 3G / 3M / 4G	120
DN 32	2G / 3G / 3M / 4G / 5G	120
DN 40	3G / 3M / 4G / 5G	150
DN 50	3G / 3M / 4G / 5G	200

Tableau 2

### 2.2 DN 65-100

Désignation des pièces voir notice d'utilisation de la vanne à clapet 530, vue en coupe page 19.

1. Mettre l'actionneur **A** en position d'ouverture.
2. Insérer la bague d'étanchéité **30** dans le corps de vanne **1**.
3. Mettre l'actionneur **A** et la bride de siège **29** sur le corps de vanne **1** à environ 90° avant la position finale des raccords du fluide de commande.
4. Veiller à ce que le gabarit de perçage de la bride de siège **29** corresponde au gabarit de perçage du corps de vanne **1**.
5. Serrer alternativement et en croix les écrous hexagonaux **6**.
6. Mettre l'actionneur **A** en position de fermeture.
7. Vérifier le fonctionnement et l'étanchéité de la vanne après assemblage complet.



GEMÜ Gebr. Müller Apparatebau GmbH & Co. KG  
Fritz-Müller-Straße 6-8 D-74653 Ingelfingen-Criesbach  
Tél. +49 (0)7940 123-0 · [info@gemu.de](mailto:info@gemu.de)  
[www.gemu-group.com](http://www.gemu-group.com)

Sujet à modification

10.2024 | 88605979